

DIUMENGE  
18 DE NOVEMBRE DEL 2018  
NÚMERO 2887

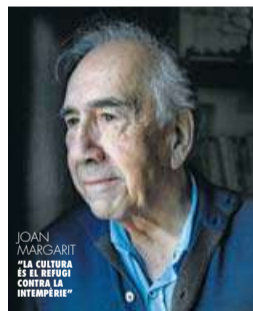
2,50 EUROS

FINS A UN 30% D'ESTALVI  
PER ALS SUBSCRIPTORES  
DE PAPER

SUBSCRIPCIONS.ARA.CAT

**AVUI**  
EMPORTA'T  
EL SUPLEMENT

ara diumenge



**Avui, amb  
l'ARA**

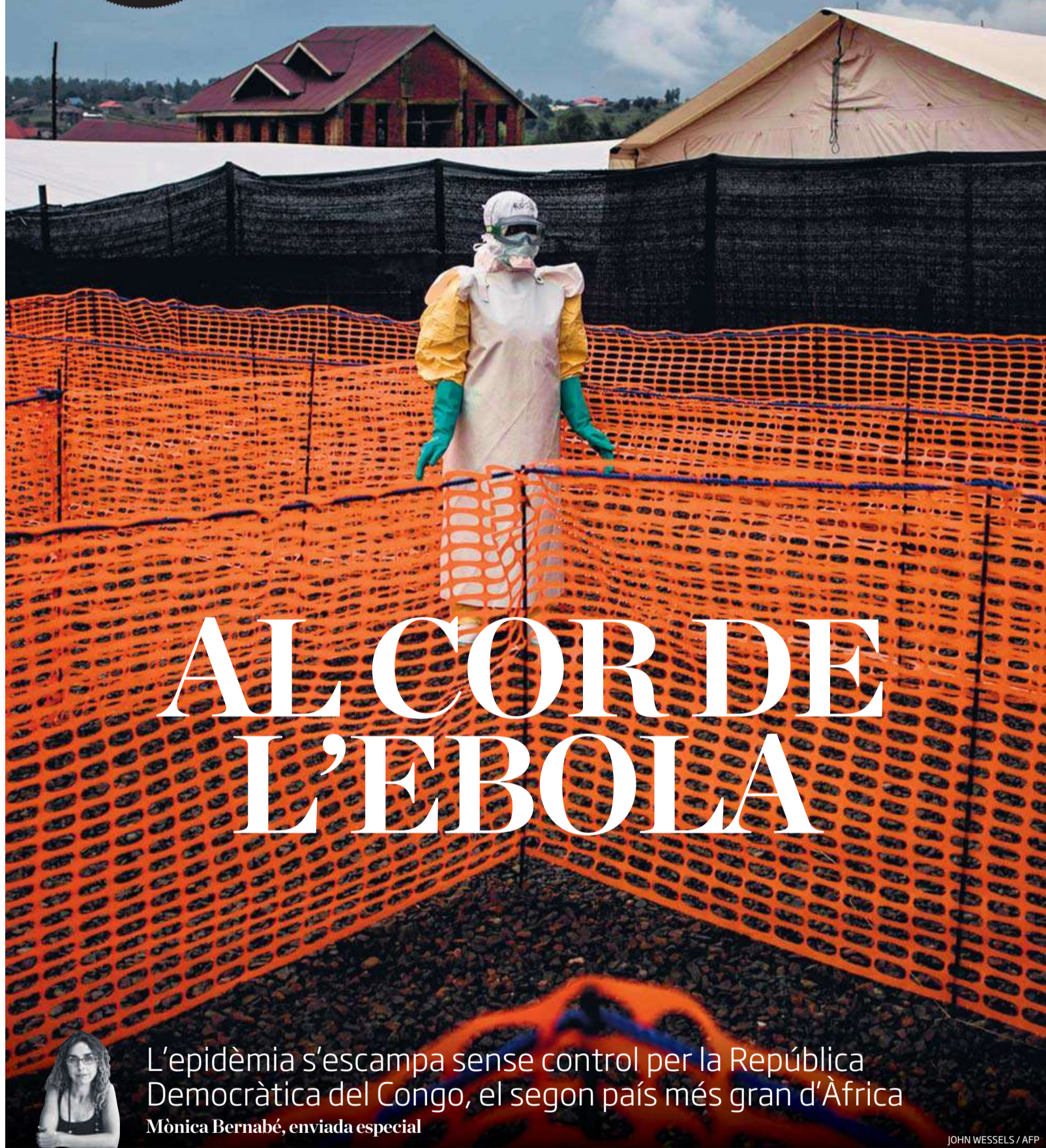
'L'octubre', un llibre  
sobre les entranyes  
del Procés,  
per només 7,5 €



P 06-10

## EMERGÈNCIA SANITÀRIA

**DOSSIER**  
Reportatge  
sobre el terreny  
amb testimonis  
de víctimes i  
metges



# ALCORD DE L'EBOLA

L'epidèmia s'escampa sense control per la República Democràtica del Congo, el segon país més gran d'Àfrica  
Mònica Bernabé, enviada especial

JOHN WESSELS / AFP

P 24-26

**“Tinc 15 anys,  
vaig venir sola en  
pastera i enyoro  
els pares”**

La Oumaima, menor  
sense papers, explica  
el seu periple

CRISTINA CALDERER



P 52-53

**Emoció i cues  
en record de  
Montserrat  
Caballé**

La catedral i el Liceu  
s'omplen en l'adeu  
ciudadà a la soprano

CRISTINA CALDERER



**Demà**  
L'enviada especial  
de l'ARA explicarà  
com molts congolese  
creuen que l'Ebola és  
una invenció dels  
blancs

# Dossier

EMERGÈNCIA SANITÀRIA

## L'Ebola, una bomba de rellotgeria al segon país més gran de l'Àfrica

L'epidèmia s'escampa sense control per les zones en conflicte de la República Democràtica del Congo



**MÒNICA BERNABÉ**  
ENVIADA ESPECIAL  
A BENI (RDC)

**T**ot va començar a Mangina i Makeke. És on van detectar els primers casos d'Ebola a l'agost, i des d'allà és on el virus es va començar a estendre com una taca d'oli per altres poblacions de la província de Kivu del Nord i d'Ituri, a l'est de la República Democràtica del Congo (RDC).

“Com que l'epidèmia no ha arribat a Occident sembla que no existeixi, però és el brot amb més casos de la història de la República Democràtica del Congo i, per la seva situació en una zona de conflicte, és també el brot més complicat de gestionar de la història, incloent-hi l'epidèmia registrada a l'Àfrica Occidental”, adverteix el coordinador de salut de la Federació Internacional de la Creu Roja, l'espanyol Javier Tena, un dels molts cooperants estrangers que s'han desplaçat fins a la zona afectada pel virus. I no és l'únic que en fa una valoració tan pessimista.

Molts cooperants estrangers que són a la zona confessen que inicialment van pensar que el brot quedaria liquidat en poques setmanes. Però ara, quan ja fa més de tres mesos i mig que va esclatar l'epidèmia i no deixa de cobrar-se vides, la preocupació és general i ningú gosa posar-hi una data límit. S'ha convertit en una bomba de rellotgeria.

### Deu milions de persones

Mirant el mapa, sembla que la zona afectada per l'epidèmia sigui minúscula. Però la realitat és ben diferent. La República Democràtica del Congo és el segon país més gran de l'Àfrica, i la seva superfície equival a la d'Espanya, França, Alemanya, Itàlia i Polònia juntes. L'àrea per on s'ha estès l'Ebola seria com quatre vegades Catalunya, amb una població total d'uns deu milions d'habitants. No és per prendre-s'ho a broma. Libèria, que va ser un dels països més afectats pel brot d'Ebola a l'Àfrica Occidental dels anys 2014 i 2015, només té 4,8 milions d'habitants.

Les províncies on s'ha estès el virus són una àrea en conflicte que fa frontera amb Uganda i Ruanda. Això vol dir que hi ha zones senceres que estan fora del control del govern congolès i en mans dels rebels. Si algú emmalalteix d'Ebola allà, no no-



Un membre del personal mèdic posant-se el vestit de protecció contra l'Ebola. JOHN WESSELS / AFP

més serà difícil proporcionar-li assistència mèdica, sinó que serà impossible controlar-ne els moviments i saber a quanta gent ha encomanat la malaltia. Fins al 14 de novembre s'han comptabilitzat 344 persones infectades a l'est de la República Democràtica del Congo, 202 de les quals ja han mort. El 59% del total. I el pitjor és que es tracta d'un comptagotes macabre: cada setmana es detecten nous casos i augmenta el nombre de morts.

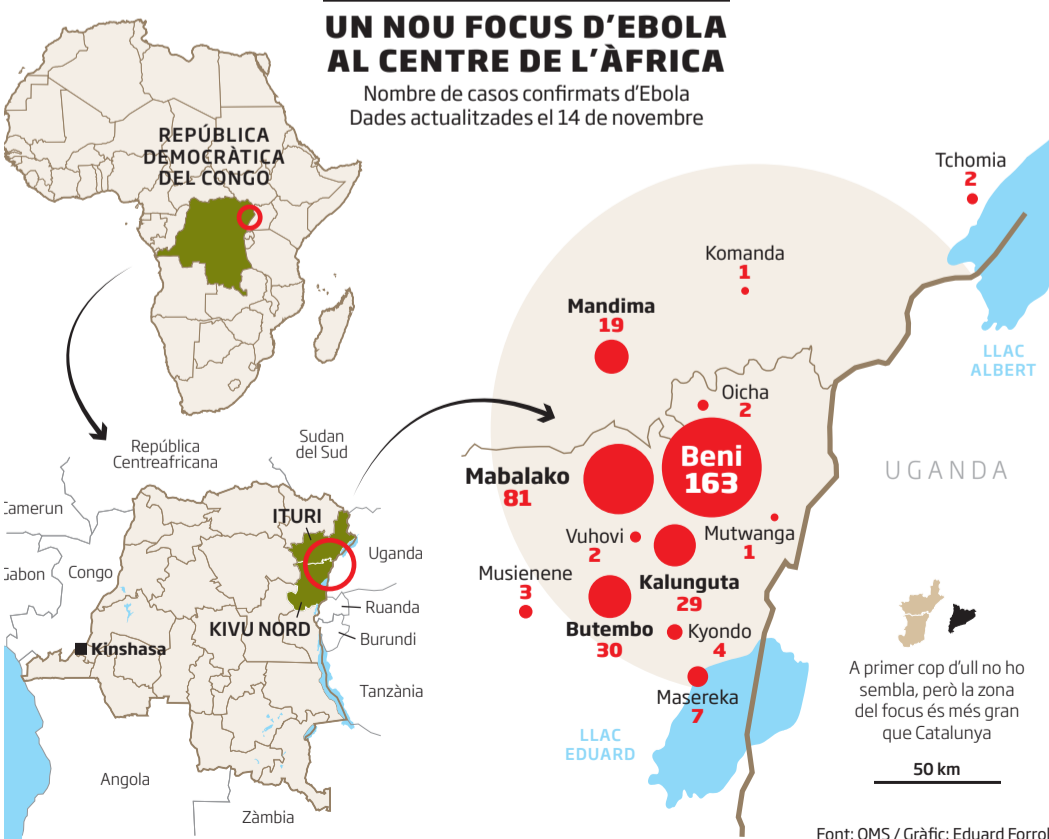
De fet, el ministre de Salut congolès, Oly Ilunga, va emetre un comunicat el 9 de novembre en què reconeixia que l'actual epidèmia era la més greu que havia viscut el país en la seva història, malgrat que la República Democràtica del Congo ja ha patit nous brots anteriorment i el virus es va detectar per primer cop en aquest país, precisament, el 1976. Se li va donar el nom d'Ebola perquè així és com es diu un riu congolès situat al costat del poble on es va diagnosticar la malaltia per primera vegada.

### Reunió diària

Es calcula que hi ha unes 4.000 persones mobilitzades per contenir l'epidèmia, segons dades del ministeri de Salut congolès. Cada dia es fa una reunió de coordinació a les cinc de la tarda a Beni, que és la localitat congolese on s'han detectat més casos d'Ebola i s'ha convertit en centre d'operacions per combatre el virus. El lloc de la reunió esdevé un formiguer de vehicles d'autoritats locals, representants d'ONGs i d'organismes internacionals. Tots hi van per analitzar les estadístiques de casos, que fatalment sempre tendeixen a anar a l'alça.

El responsable del ministeri de Salut congolès a Beni, el doctor Bathé Ndjoloko, explica que tota la culpa de l'expansió de l'epidèmia va ser d'una família que es va negar a vacunar-se contra l'Ebola i a mantenir un seguiment mèdic. “Coneixem aquesta família. Es va traslladar de la localitat de Mangina a la de Beni, i allà va contaminar tot un barri. Per això el virus es va estendre”, declara el responsable del ministeri.

El problema és que l'Ebola ja s'ha traslladat de Beni a Butembo, que és una ciutat d'un milió d'habitants situada a 44 quilòmetres de distància, i les autoritats no hi troben una explicació. Desconeixen qui en va ser el portador. El doctor Ndjoloko es limita a dir que han detectat que a Beni molts malalts es van infectar als centres de salut, i a Butembo a



**GRAN RISC DE PROPAGACIÓ, SEGONS L'ONU**

El Consell de Seguretat de les Nacions Unides va aprovar per unanimitat el 30 d'octubre passat una resolució en què adverteix del risc de propagació regional de

l'epidèmia de l'Ebola que afecta l'est de la República Democràtica del Congo. El text, presentat per Suècia i Etiòpia, destaca la possibilitat que el brot es pugui estendre a

Uganda, Ruanda, el Sudan del Sud i Burundi, i demana que aquests països es preparin per una eventual epidèmia, en coordinació amb l'Organització Mundial de la Salut.

**Maten set cascos blaus a la zona de l'epidèmia**

Els últims dies es podien sentir trets de morter durant la nit a la localitat congoleesa de Beni. L'exèrcit congolès i les tropes de la Missió d'Estabilització de la República Democràtica del Congo de les Nacions Unides (Monusco) van iniciar dimarts una operació conjunta contra un dels grups armats que actuen en aquesta zona de l'est del país. En els combats, set cascos blaus de la Monusco van morir i deu més van resultar ferits, segons van admetre les mateixes Nacions Unides. La portaveu de la Monusco, Florence Marchal, va assegurar a l'ARA que l'operació no es va dur a terme a causa de l'epidèmia d'Ebola que afecta aquesta regió, sinó amb l'objectiu de millorar la seguretat i les condicions de vida de la població. En aquesta zona són habituals els atacs i els segrestos de civils per part de grups armats. Des de l'octubre del 2014 han matat més de 1.500 persones només en aquesta regió de Beni. La Monusco dona suport a les forces del govern congolès en la lluita contra aquests grups rebels. A Beni hi té desplegats actualment més de 3.000 cascos blaus, la majoria procedents de Malawi, Tanzània i Sud-àfrica.



Personal mèdic durant el trasllat de presumptes malalts d'Ebola a la ciutat Beni. MÓNICA BERNABÉ

## La majoria dels malalts s'han infectat als centres de salut

Les ambulàncies que traslladen els pacients d'Ebola són atacades amb pedres

l'hospital de la ciutat. Paradoxalment, els pacients emmalalteixen als llocs on s'haurien de guarir.

El 22 de setembre els rebels van atacar un barri de Beni i van matar fins a 21 civils. Desenes de grups armats actuen a la zona, moltes vegades moguts per interessos econòmics. La província de Kivu del Nord és especialment rica en minerals, fusta, cafè i cacau, i també té terres molt fèrtils.

**Situació caòtica**

La matança del setembre va indignar la població, que va declarar cinc dies de vaga general, inclosos els serveis d'atenció als malalts d'Ebola. Si una ambulància circulava per traslladar un pacient li tiraven pedres. Tothom coincideix que aquells cinc dies d'aturada general van ser fatals per a l'epidèmia. Els casos es van multiplicar i es va perdre el control del virus.

El 23 de desembre hi ha previstes eleccions generals a la República Democràtica del Congo. Se celebren amb dos anys de retard i es preveu que es caracteritzin per les irregularitats i la violència. Es dona per fet que aleshores l'epidèmia de l'Ebola encara no s'haurà acabat. La incògnita és saber si les eleccions encara l'agreuaran més. —

M.B.

ENVIADA ESPECIAL. ABENI (RDC)

Un home et ruixa les soles de les sabates amb aigua amb clor per desinfectar-les i una infermera et pren la temperatura després de demanar-te que facis el favor de rentar-te les mans abans d'entrar. Al centre públic de salut de Ngongolio, un dels barris de la localitat congoleesa de Beni on s'han registrat més casos d'Ebola, no estan per a ximpleries i prenen tota mena de precaucions després de més de tres mesos d'epidèmia.

El pacient que presenta tres símptomes característics de l'Ebola no pot posar un peu dins la clínica. S'ha de quedar a l'entrada, aïllat en una mena d'habitable condicionat amb lones, fins que un equip mèdic del ministeri de Salut congolès l'examinin i decideixi què s'ha de fer amb ell. Si l'equip considera que no és un cas d'Ebola, el pacient podrà quedar-se a la clínica. En cas contrari, serà traslladat per personal mèdic especialitzat en una ambulància de l'Organització Mundial de la Salut (OMS) a l'únic centre de tractament de l'Ebola que hi ha a Beni.

"Intentem que tots els centres de salut segueixin aquest protocol per evitar que els malalts d'Ebola

puguin tenir contacte amb altres pacients", explica Juliette d'Hallivillée, una infermera de Metges Sense Fronteres (MSF) que s'encarrega del control i la prevenció de les infeccions a Beni. Abans a les clíniques d'aquesta població no s'hi feia cap separació dels pacients. Malalts d'Ebola estaven amb altres convalsents, i tots acabaven infectats.

De fet, a Beni la majoria dels malalts d'Ebola s'han infectat als mateixos centres de salut on havien anat a tractar-se d'una altra patologia. Per això D'Hallivillée recorre cada setmana bona part de les clíniques de la localitat per comprovar que segueixen el protocol i formar el seu personal.

**El cas d'un nen de 6 anys**

Al centre de salut de Ngongolio, un nen de 6 anys és a l'habitable d'aïllament. "Té febre, vòmits i dolor abdominal", afirma la infermera de la clínica per justificar que no l'hagi deixat entrar. El protocol, per tant, sembla que es compleix. Però el nen és a la zona d'aïllament amb un dels seus germans i el pare, malgrat que en teoria hauria d'estar tot sol per no infectar ningú.

La infermera de MSF explica que, curiosament, l'afluència de pacients s'ha reduït a les clíniques de

**Por**  
El centre de tractament de l'Ebola s'ha convertit en el lloc més temut

**Privat**  
El control de les clíniques privades és ara mateix el principal repte

Beni durant l'última setmana. "Aquí, al centre de salut de Ngongolio, altres dies hi venien una mitjana de trenta malalts, i avui amb prou feines hi han acudit quinze", explica. "Creiem que els pacients ara eviten anar a les clíniques per por que els portin al centre de tractament de l'Ebola i truquen els metges perquè els visitin a casa".

El centre de tractament de l'Ebola s'ha convertit en el lloc més temut de Beni. Ningú hi vol anar. Ha corregut la veu que qui hi ingressa ja no en surt amb vida, i s'han donat casos d'atacs contra les ambulàncies de l'OMS de la Salut que s'encarreguen de traslladar els pacients sospitosos de tenir Ebola de les clíniques al centre de tractament. Els veïns els tiren pedres per impedir que puguin transportar el pacient, fins i tot hi ha hagut casos de malalts que han escapat ells mateixos de l'ambulància.

A Beni hi ha desenes de centres de salut, la majoria privats i sense la supervisió del govern però que moltes vegades són els que tenen més confiança per part de la gent. Ara, fer un seguiment de totes les clíniques s'ha convertit en el principal repte per frenar l'epidèmia. —